

F. SILVESTRI

---

## SULLA POSIZIONE SISTEMATICA

DEL

# Genere *Termitaphis* Wasm. (Hemiptera)

con descrizione di due specie nuove.

---

Il Wasmann (1) descrisse nel 1902 un novo genere di Emitteri, termitofilo, raccolto dal Forel in un nido di *Amitermes Foreli* Wasm. presso Baranquilla nella Columbia e lo chiamò *Termitaphis* ascrivendolo alla famiglia *Aphididae*

Nel 1908 durante una rapida escursione, che io feci nel Messico, raccolsi presso S. Francisco (Vera Cruz) in gallerie, abitate da *Leucotermes tenuis* (Hag.) var., un esemplare di Emittero che riconobbi appartenere al *Termitaphis* Wasm., e in una collezione di Termiti e Termitofili africani fatta dal compianto, insuperabile raccogliatore, Leonardo Fea, e gentilmente comunicatami dal Prof. Gestro, ho trovato anche un esemplare dello stesso genere *Termitaphis* preso in un nido di *Rhinotermes putorius* Sjöst.

L'esame dell'esemplare del Messico e di quello dell'isola Principe, rappresentanti ambedue nuove specie, mi ha permesso di riconoscere meglio i caratteri del genere *Termitaphis* e mi ha convinto che esso non può considerarsi affatto come un *Aphididae* e neppure come un Omottero, ma che invece deve essere ascritto agli Eterotteri e per ora almeno, finchè le sue relazioni con altre famiglie, colla scoperta di altre forme, non siano più evidenti, si deve considerare come rappresentante di una nuova famiglia.

---

(1) Species novae insectorum termitophilorum ex America meridionali. Tijdschr. v. Entom. XLV (1902), pp. 75-107: *Termitaphis*, p. 105, Pl. 9, fig. 7,7 a-c.

## Hemiptera-Heteroptera

### Fam. **Termitocoridae** nov.

Corpus (Fig. 1) valde depressum capite, thoracis segmentis

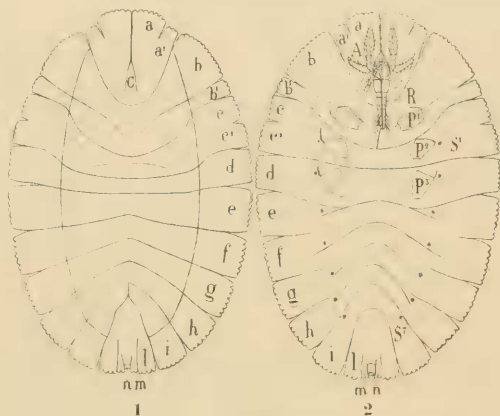


Fig. 1.

*Termitaphis subafra*: 1. prona, 2. supina (setis omissis): a-a' frontis carinae, b-b' pronoti, c-c' mesonoti, d metanoti carinae; e-m abdominis segmentorum carinae, n segmentum ultimum cum ano; A antenna, C capo, P<sup>1</sup>-P<sup>3</sup> pedum basis, R rostrum, S<sup>1</sup>-S<sup>7</sup> stigma, (multo amplificata).

et abdominis segmentis 8 distinctis, capitis et segmentorum ceterorum omnium lateribus subaequaliter dilatatis et a capite ad segmentum ultimum abdominale circumlitione graduale; apterum; oculis destitutum. Antennae inferae, 4-articulatae; rostrum 4-articulatum. Pedes coxis distantibus, tarso biarticulato, praetarsu unguibus binis, appendicibus duabus et setis duabus composito.

Stigmata (Fig. 1, 2S<sup>1</sup>-S<sup>7</sup>) septem, ventralia, in mesotorace, metatorace et abdominis segmentis 1-5 sistentia.

### Gen. **Termitaphis** Wasm.

Caput (Fig. I, 1 et 2 a-a' et II) frontis lateribus valde elongatis dilatatis, antrorsum directis, clypeum spatio magno superantibus, incisione brevi in partem internam majorem (a) et partem externam minorem (a') partitis. Antennae (Fig. I, 2A) inferae, 4-articulatae, articulo primo longo retrorsum et introrsum directo, articulis ceteris antrorsum directis, articulo ultimo quam articuli 2-3 simul sumpti longiore et crassiore.

Rostrum inferum, retrorsum vergens, 4-articulatum, articulo secundo brevi et parum distincto setis mandibularibus et maxillaribus bene evolutis.



Fig. II.

*Termitaphis subafra*: caput supinum frontis carinibus laevis omissis, (multo amplificatum).

Thorax (Fig. I, b-d): segmentum primum quam secundum et secundum quam tertium majus. Pronotum lateribus in partem anticam majorem (*b*) et partem posticam minorem (*b'*) divisis et superficie sulco subintegro impressa, carinis antrorsum directis et caput maxima pro parte complectentibus. Mesonotum lateribus incisione parum profunda in partem anticam parum minorem et posticam divisis, superficie media sulco arcuato impressa. Metanotum quam abdominis segmentum primum parum minus.

Abdomen (Fig. I, e-n) segmento primo horizontali, carinis ceteris retrorsum gradatim magis directis, segmento sexto quam quintum et septimum quam sextum minus, segmento octavo parvo, quam septimum brevius et anum pilis nonnullis circumdatum continens.

Carinae laterales omnes lobulatae, lobulo singulo setam gerente.

Dorsum totum pulchre areolatum et papillis sparsis instructum.

Pedes (Fig. IV, 5 et VI, 5) tibiae apice setis numerosis longis et spina nonnulla brevi aucto, tarso biarticulato, praetarso (Fig. IV, 6 et VI, 6) unguibus duobus lateralibus, appendicibus duabus longis, latiusculis, arcuatis, ad unguinum basim orientibus, nec non setis duabus, inter appendicium basim sitis, composito.

Species typica: *Termitaphis circumvallata* Wasm. (Columbia).

#### CONSPECTUS SPECIERUM.

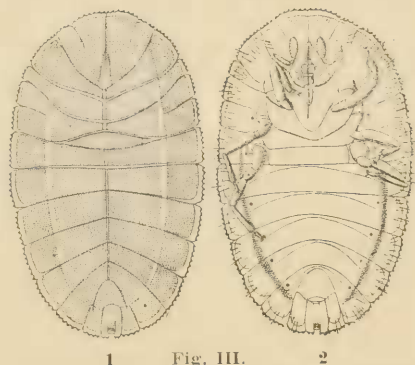
1. Lobulorum marginalium setae subtiliores, integrae (1) . . . . .  
*T. circumvallata* Wasm.
2. Lobulorum marginalium setae minute serratae.
3. Setae dictae elongatae, multo longiores quam latiores . . . . .  
*T. subafra* sp. n.
4. Setae dictae breves, latae, minus quam dimidium longiores quam latiores . . . . . *T. mexicana* sp. n.

*Osservazione.* — Questo genere di Emitteri è certamente un termitofilo di molto antica data a giudicare non solo dalla sua forma, che rappresenta caratteri di molto speciale adattamento, ma anche dalla sua distribuzione geografica che comprende due località così lontane attualmente, come l'America centrale e l'isola Principe presso la costa africana.

Peccato che il materiale finora avuto sia rappresentato soltanto da tre esemplari e che nulla si conosca dell'anatomia interna e delle relazioni che passano tra questi curiosi Emitteri e

(1) Saltem secundum descriptionem et figuram cl. auctoris E. Wasmann.

i loro ospiti. Speriamo che richiamata meglio l'attenzione dei raccoglitori sopra questi interessanti insetti, presto ne saranno accresciute anche le nostre cognizioni anatomiche e biologiche.



1 Fig. III. 2  
*Termitaphis mexicana*: 1. prona; 2. supina,  
(amplificatae).

**Termitaphis mexicana**  
sp. n.

Corpus (Fig. III) valde depressum, sublaminare, circumlitione elliptica,  $\frac{2}{5}$  longius quam latius, stramineum.

Dorsum (Fig. IV, -2) minutissime et pulcher areolatum et per areolas papillis minimis, claviformibus, numerosis, sparsis instructum. Segmentorum omnium margo la-

teralis (Fig. IV 1-2) lobatus lobis dimidii corporis, a capite

enumeratione incipiente, 7,4; 9,4; 5,5; 7; 7; 7; 7; 7; 7; 4;2 et lobo singulo (Fig. IV,1) seta lamina rem obovalem, aliquantum longiorem quam latiore et in margine denticulatam, gerente. Segmentorum latera subtus (Fig IV,2) setis nonnullis longis et brevibus aucta sunt.

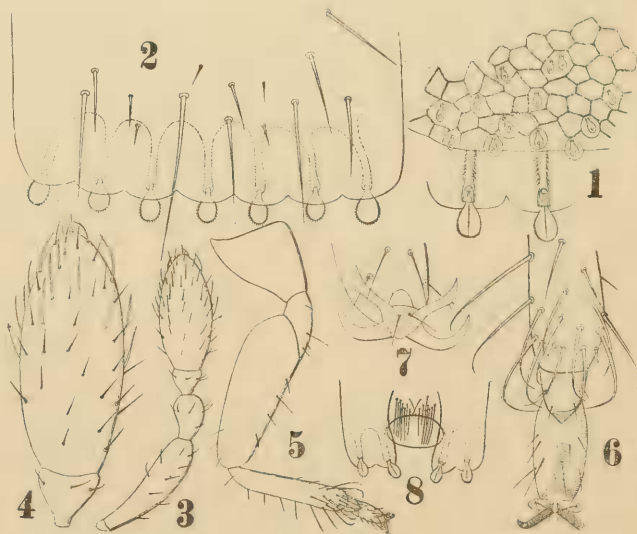


Fig. IV.

*Termitaphis mexicana*: 1. dorsi lateris dermatos particula super inspecta; 2. abdominis segmenti primi carina subtus inspecta; 3. antenna; 4. antennae articuli 3-4; 5. pes paris tertii; 6. pedis paris tertii tibiae apex, tarsus et praetarsus; 7. tarsi apex et praetarsus; 8. abdominis segmenti septimi et octavi pars postica, (figurae omnes multo amplificatae).

Antennae (Fig. IV,3) 4-articulatae, articulo primo quam ultimus parum longiore, introrsum et parum retrorsum directo, arti-

culis 2-3 antrorsum directis, articulo secundo quam primus multo brevior et quam tertius aliquantum longior, articulo quarto elongato, elliptico, magis quam duplo longior quam latior, setis, ut Fig. IV,4 demonstrat, instructo.

Rostrum spatio brevi mesosternum attingens.

Pedes (Fig. IV,5-6) extensi corporis latera parum superantes, femore basi quam apex latior, setis paucis instructo, tibia infra ad apicem setis c. 12 longis, sat robustis et spina brevi sat robusta mediana et altera minori antica armata, tarsi articulo secundo infra seta nonnulla brevior aucto, praetarsi unguibus lateralibus arcuatis, appendicibus laminaribus quam ungues parum brevioribus et setis basalibus subtilibus.

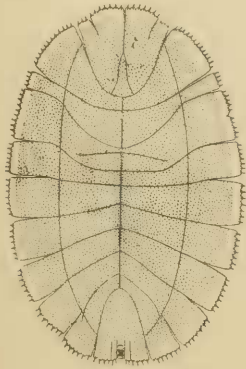


Fig. V.

*Termitaphis subafra*: prona,  
(amplificata).

Long. corp. mm. 2,5; lat. corp. 1,5; long. antennarum 0,52, pedum paris tertii 0,98.

Habitat. Ad S. Francisco (Vera Cruz) exemplum descriptum in cuniculis nidi *Leucotermes tenuis* (Hag.) var. legi.

### **Termitaphis subafra** sp. n.

Corpus (Fig. V) valde depressum, sublaminare, circumlitione elliptica, c.  $\frac{1}{3}$  longius quam latius, subochraceum.

Dorsum (Fig. VI, 1-2) deplanatum, praeter partem marginalem totam, minutissime et pulcher areolatum et per areolas papillis minimis, subclaviformibus, numerosis, sparsis instructum. Segmentorum omnium margo lateralis (Fig. VI,1 et 3) lobatus, lobis, a capite enumeratione incipiente, 7,3;12,4;5,5;7;7;7;7;7;4;2, lobo singulo setam elongatam, subquadrangulam et per angulos minutissime serratam gerente. Segmentorum latera subtus (Fig. VI,3) setis nonnullis sot longis et brevibus aucta sunt.

Antennae (Fig. VI,4) articulo ultimo fere triplo longior quam latior.

Pedes (Fig. VI,5-6) tibiae apice subtus setis sat numerosis, longis, sat robustis et spinis inferis nec non spina interna armato, praetarsi unguibus et appendicibus (Fig. VI,6) sat longis.

Long. corp. mm. 3,1; lat 2; long. antennarum 0,65; pedum paris tertii 1,49.

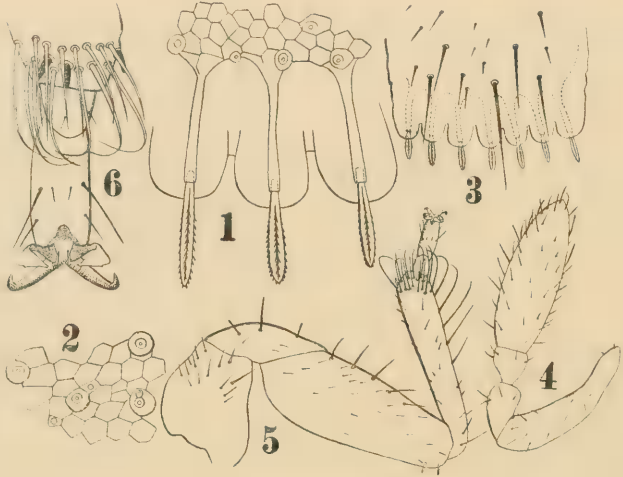


Fig. VI.

*Termitaphis subafra*; 1. dorsi lateris dermatos particula super inspecta; 2. dorsi superficiei medianae dermatos particula super inspecta; 3. abdominis segmenti mipiae arina subtus inspecta; 4. antenna; 5. pes paris tertii; 6. pedis paris tertii tibiae apex, tarsus et praetarsus, (figurae omnes multo amplificatae).

Habitat. Ins. Principe: Roça Infante D. Henrique 100-300 m <sup>s</sup>/<sub>m</sub>  
in nidis *Rhinotermes putorius* Sjöst.